

Remplacement d'un fichier système défaillant :

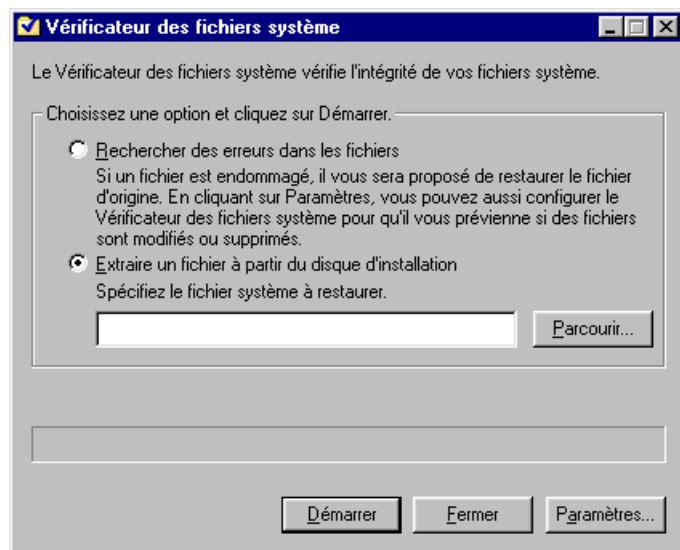
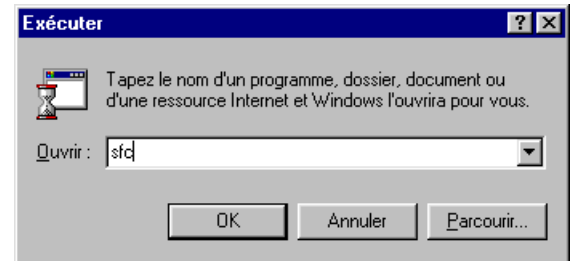
A la suite d'un message précisant qu'un fichier est endommagé ou non valide, il est possible de le remplacer depuis le CD d'installation de Windows.

Procédure :

Avec comme exemple la défaillance du fichier **Kernel32.dll**.

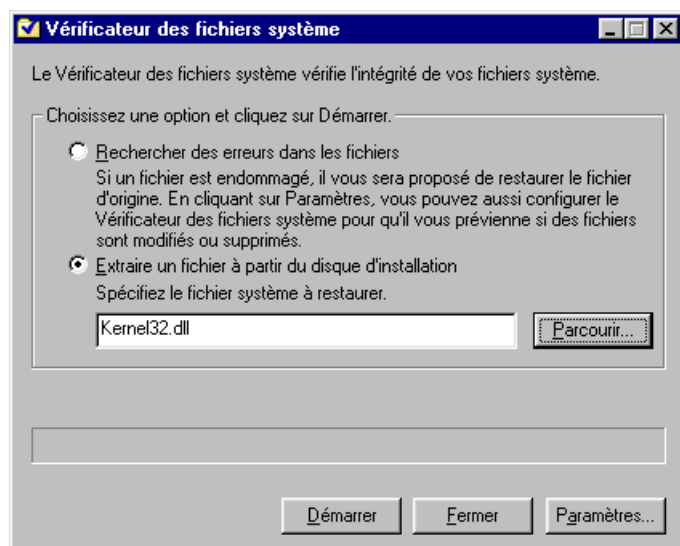
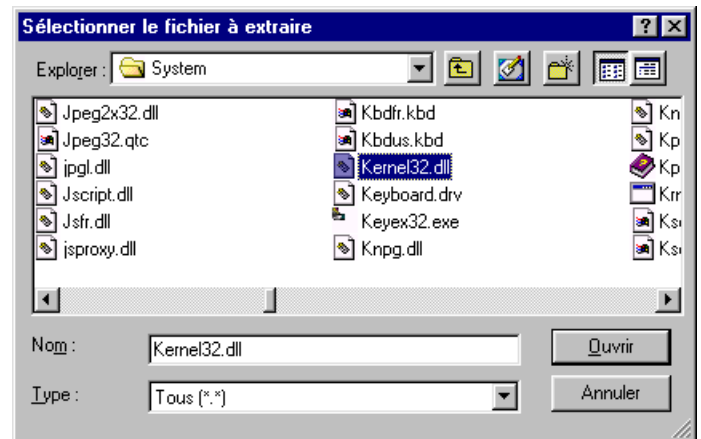
1 - Faire *Menu / Démarrer / Exécuter*.

Depuis la fenêtre **Exécuter**, saisir **sfc** dans la zone de texte **Ouvrir** avant de cliquer sur **OK**.



2 - Dans la boîte de dialogue **Vérificateur des fichiers système** choisir **Extraire un fichier à partir du disque d'installation** puis cliquer sur **Parcourir**.

3 - Dans la fenêtre **Sélectionner le fichier à extraire**, rechercher le fichier concerné, **Kernel32.dll** dans le cas présent, qui se trouve dans le dossier **System** de **Windows** du disque **C**; le sélectionner et cliquer sur **Ouvrir**.



Kernel32.dll apparaît alors dans la zone texte de la boîte de dialogue du **Vérificateur de fichiers système**.

4 - Cliquer sur **Démarrer**, une nouvelle fenêtre intitulée **Extraire le fichier** s'affiche.

5 - Insérer le CD d'installation de Windows dans le lecteur de CD-ROM, et cliquer sur **Parcourir**.

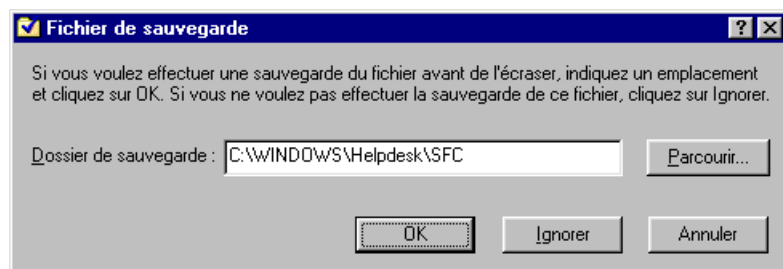
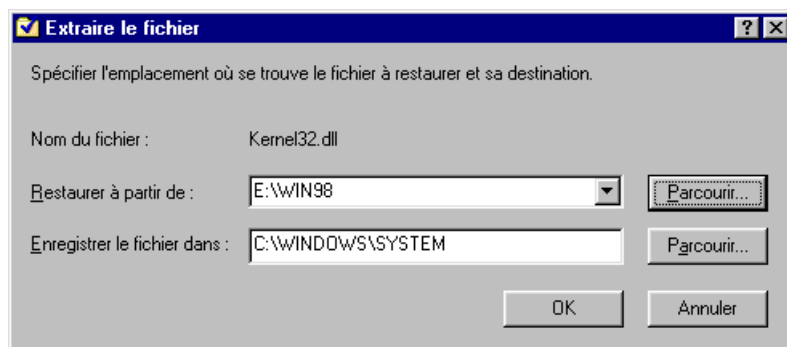
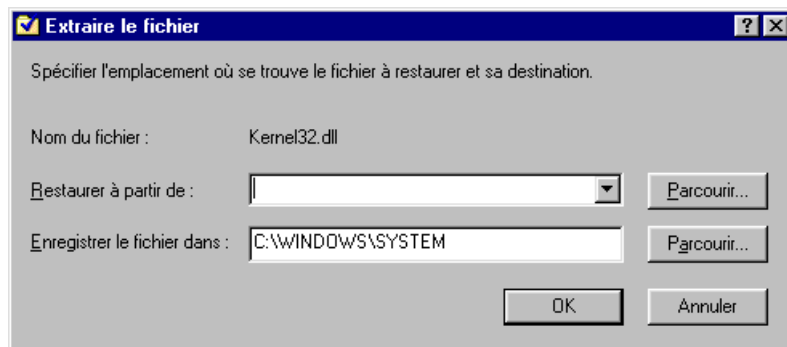


Dans la fenêtre **Parcourir à la recherche d'un dossier**, cliquer sur le petit + situé devant le disque d'installation puis sélectionner **Win98** et faire **OK**.

Dans l'exemple ci-contre le lecteur contenant le CD d'installation est le lecteur **E**.

Dans la plupart des cas il s'agira du lecteur **D**.

La zone texte **Restaurer à partir de** de la boîte de dialogue **Extraire le fichier** étant renseignée, cliquer sur **OK**.



Il est alors possible de faire une sauvegarde du fichier à remplacer dans le dossier désigné par défaut ou dans un autre qui sera sélectionné par l'intermédiaire du bouton **Parcourir...**

Dans ce cas cliquer sur **OK**.

Dans le cas contraire cliquer sur **Ignorer**.

6 - Le remplacement du fichier défectueux est confirmé, il ne reste plus qu'à redémarrer l'ordinateur pour que l'opération soit prise en charge.

Ajout d'un fichier système manquant :

Afin d'ajouter un fichier manquant de Windows sans pour autant tout réinstaller, il est possible de procéder comme suit :

Par le menu contextuel (clic droit) **Nouveau**, créer sur le bureau un document texte et lui donner le nom du fichier manquant, par exemple **Kernel32.dll**.

Mettre ensuite ce document dans le dossier où devrait se trouver le fichier manquant, dossier **System** de **Windows** dans le cas présent.

Il ne reste ensuite qu'à considérer ce nouveau fichier comme défaillant et à effectuer son remplacement comme décrit ci-dessus.